

1. DESCRIEREA SUCCINTĂ A PROIECTULUI ȘI AMPLASAREA ACESTUIA ÎN RAPORT CU ARIA NATURALĂ PROTEJATĂ DE INTERES COMUNITAR, CU PRECIZAREA COORDONATELOR GEOGRAFICE (STEREO 1970) ALE AMPLASAMENTULUI PROIECTULUI.

DENUMIREA PROIECTULUI: *“AMPLASARE REȚEA DE TELECOMUNICAȚII CU FIBRĂ OPTICĂ SUBTERANĂ ÎN MUNICIPIUL MANGALIA ȘI STAȚIUNILE OLIMP, NEPTUN, JUPITER”*

AMPLASAMENT: *EXTRAVILANUL ȘI INTRAVILANUL MUNICIPIULUI MANGALIA*

TITULAR:

Numele beneficiarului: RCS & RDS S.A.

Adresa poștală: București, Sector 5, Str. Dr. Staicovici, Nr. 75, Bl. FORUM 2000 BUILDING

1.1. DESCRIEREA PROIECTULUI

Proiectul *AMPLASARE REȚEA DE TELECOMUNICAȚII CU FIBRĂ OPTICĂ SUBTERANĂ ÎN MUNICIPIUL MANGALIA ȘI STAȚIUNILE OLIMP, NEPTUN, JUPITER* face parte dintr-un program amplu de dezvoltare și modernizare a comunicațiilor din România.

Având în vedere faptul că performanțele tehnice ale rețelei de telecomunicații sunt determinate de calitatea echipamentelor (echipamente de comutație etc.) și respectiv de calitatea suportului fizic de transmitere a semnalului (cablurile de telecomunicații etc), titularul proiectului, RCS & RDS S.A., a demarat obiective de investiții pe termen scurt și mediu. Realizarea prezentului proiect va avea ca efect creșterea siguranței și stabilității în funcționare a rețelei de fibră optică și date zonale, viteze mai mari de comunicație, creșterea apreciabilă a volumului de informații prelucrate și deci, integrarea la parametrii performanți în rețeaua națională de telecomunicații.

Acest proiect are ca obiect realizarea unei rețele de fibră optică amplasată subteran, iar suprafața afectată de lucrare este de 12 710 ml (3 177,5 mp).

Profilul șanțului pentru traseul subteran este de: 0,25 m lățime și 0,8 m adâncime și va avea următorul traseu:

- pe partea stângă a DN 39 din direcția 23 August – Mangalia;
- pe partea dreaptă a DN 39D din direcția DN 39 – Jupiter;
- pe partea dreaptă a str. Plopilor din direcția DN39D – str. Gării;
- pe partea dreaptă a str. Gării din direcția str. Plopilor - str. Trandafirilor;
- pe partea stângă a str. Trandafirilor din direcția Gării – DN39B;
- pe partea dreaptă a str. Trandafirilor din direcția DN39D – str. Aldea;
- pe partea dreaptă a str. Aldea din direcția str.Trandafirilor – str. Gala Galaction.

Subteran se va amplasa un monotub HDPE l x 16 mm în care se va instala cablul cu fibre optice, traseul acestuia urmând a fi paralel cu axul drumului național și a străzilor mai sus menționate în zona de protecție pe terenul situat între limita de siguranță a drumurilor naționale și proprietățile private.

În săpătură, monotubul se va instala în șanț la o adâncime de 0,8 m și se va semnaliza cu folie avertizoare din PVC pusă la 0,3 m deasupra monotubului.

Cameretele vor fi instalate în funcție de configurația terenului și în punctele de joncțiune a cablului.

La traversările de obstacole se vor adopta acele soluții care vor îndeplini condițiile următoare:

- ✓ instalarea cablului cu fibre optice în condiții de siguranță maximă;
- ✓ rezolvarea deranjamentelor să se facă în condiții optime (acces, timp, etc);
- ✓ realizarea acestora în condiții economice de eficiență și eficacitate.

Pentru aceste traversări de obstacole pot fi adoptate mai multe soluții:

- ✓ forări orizontale;
- ✓ traversări aeriene;
- ✓ traversări autoportante.

Pentru realizarea secțiunii între două camerete corespunzătoare lungimii de fabricație (de tragere) a cablului cu fibre optice, monotubii se vor joncționa cu manșoane mecanice. Se vor folosi camere de tragere mici, acolo unde situația din teren o impune. Turnarea camerelor de tragere se va face cu respectarea rețetelor de preparare și a tehnologiei de turnare a betonului. Camerele de tragere vor respecta dimensiunile de gabarit și utilare.

După realizarea canalizației de cablu F.O. se vor reface îmbrăcămințile asfaltice, dacă este cazul.

Astuparea șanțului se va face cu pământul scos la săpare, urmând a fi tasat cu compactorul, în cazul traseului săpat în beton astuparea șanțului se va face cu 10 cm mai puțin de nivelul solului, urmând ulterior să se aplice un strat de beton de grosime 10 cm. Pentru traseele ce necesită a fi asfaltate (în cazul străzilor asfaltate), grosimea stratului de asfalt va fi de 5 cm deasupra stratului de beton.

Proiectul prevede executarea de sonde la fiecare secțiune de canalizație principală, precum și acolo unde este cazul, în vederea pichetării corecte a traseului și evitarea suprapunerii cu alte instalații subterane.

Intersecțiile și paralelisme cu alte instalații subterane vor fi tratate conform STAS-urilor în vigoare (STAS 6290, STAS 831, STAS 832 etc), iar acolo unde este cazul se va cere asistență tehnică. Suprafețele afectate de lucrare vor fi aduse la starea inițială.

1.2. AMPLASAREA PROIECTULUI ÎN RAPORT CU ARIILE NATURALE PROTEJATE DE INTERES COMUNITAR

Amplasamentul studiat pentru implementarea proiectului **AMPLASARE REȚEA DE TELECOMUNICAȚII CU FIBRĂ OPTICĂ SUBTERANĂ ÎN MUNICIPIUL MANGALIA ȘI STAȚIUNILE OLIMP, NEPTUN, JUPITER** se suprapune parțial peste limitele *Rezervației Naturale Mlaștina Hergheliei* și siturilor Natura 2000: *ROSCI 0114 Mlaștina Hergheliei-Obanul Mare și Peștera Movile* și *ROSPA 0066 Limanu Herghelia*.

1.3. COORDONATE GEOGRAFICE ALE AMPLASAMENTULUI PROIECTULUI

Coordonatele în proiecție stereografică 1970 ale amplasamentului vizat de proiectul **AMPLASARE REȚEA DE TELECOMUNICAȚII CU FIBRĂ OPTICĂ SUBTERANĂ ÎN MUNICIPIUL MANGALIA ȘI STAȚIUNILE OLIMP, NEPTUN, JUPITER** sunt prezentate în tabelul de mai jos:

Tabel nr. 1.

Nr. pct.	COORDONATE STEREO 70	
	X	Y
<i>Tronson 1</i>		
1	265184,346	788083,247
2	270501,054	787343,960
3	270409,290	787354,608
4	270308,011	787366,998
5	270236,340	787375,808
6	270195,680	787381,954
7	270155,074	787386,967
8	270104,052	787392,469
9	270016,577	787402,467
10	269944,586	787410,966
11	269881,597	787418,464
12	269770,593	787431,965
13	269621,603	787449,464
14	269518,103	787462,464
15	269373,088	787479,465
16	269281,085	787490,466
17	269156,097	787504,964
18	269055,593	787517,465
19	268942,057	787530,469
20	268907,372	787534,270
21	268886,803	787533,403
22	268863,064	787536,864
23	268844,052	787541,970
24	268795,070	787547,053
25	268794,280	787542,495

**AMPLASARE REȚEA DE TELECOMUNICAȚII CU FIBRĂ OPTICĂ SUBTERANĂ ÎN
MUNICIPIUL MANGALIA ȘI STAȚIUNILE OLIMP, NEPTUN, JUPITER
EXTRAVILANUL ȘI INTRAVILANUL MUNICIPIULUI MANGALIA, JUDEȚUL CONSTANȚA**

26	268690,000	787554,526
27	268688,842	787560,472
28	268647,393	787569,944
29	268640,622	787571,268
30	268635,306	787573,332
31	268631,515	787576,875
32	268629,839	787582,549
33	268627,724	787596,124
34	268625,594	787601,645
35	268622,207	787607,147
36	268617,749	787611,511
37	268613,103	787614,581
38	268608,065	787616,784
39	268603,223	787618,229
40	268595,080	787618,533
41	268595,424	787616,503
42	268574,921	787611,938
43	268568,821	787608,508
44	268564,078	787605,840
45	268558,166	787604,512
46	268550,496	787603,842
47	268545,616	787603,416
48	268526,474	787605,227
49	268509,498	787608,214
50	268495,388	787609,412
51	268485,061	787608,441
52	268474,863	787603,558
53	268466,490	787597,377
54	268459,511	787588,995
55	268455,595	787589,464
56	268401,070	787595,967
57	268292,090	787607,965
58	268277,355	787609,846
59	268266,381	787635,705
60	268266,185	787636,167
61	268247,008	787647,079

**AMPLASARE REȚEA DE TELECOMUNICAȚII CU FIBRĂ OPTICĂ SUBTERANĂ ÎN
MUNICIPIUL MANGALIA ȘI STAȚIUNILE OLIMP, NEPTUN, JUPITER
EXTRAVILANUL ȘI INTRAVILANUL MUNICIPIULUI MANGALIA, JUDEȚUL CONSTANȚA**

62	268238,010	787660,406
63	268220,694	787652,799
64	268220,749	787650,715
65	268217,583	787644,807
66	268212,644	787642,364
67	268167,903	787644,344
68	268134,166	787647,982
69	268119,659	787652,078
70	268110,415	787655,342
71	268093,999	787670,957
72	268085,757	787677,928
73	268069,912	787678,714
74	268053,677	787670,187
75	268046,920	787659,847
76	268043,516	787651,418
77	268040,239	787646,998
78	268031,375	787640,633
79	268021,892	787639,300
80	268003,387	787638,270
81	267953,054	787632,202
82	267749,007	787632,000
83	267545,500	787633,000
84	267446,491	787632,500
85	267397,000	787632,500
86	267370,500	787632,500
87	267339,473	787632,500
88	267274,991	787631,500
89	267178,530	787632,500
90	267103,560	787633,000
91	267085,720	787633,495
92	267060,302	787635,987
93	267048,185	787636,902
94	267034,023	787639,475
95	267015,611	787641,963
96	266966,033	787647,472
97	266908,036	787653,471

**AMPLASARE REȚEA DE TELECOMUNICAȚII CU FIBRĂ OPTICĂ SUBTERANĂ ÎN
MUNICIPIUL MANGALIA ȘI STAȚIUNILE OLIMP, NEPTUN, JUPITER
EXTRAVILANUL ȘI INTRAVILANUL MUNICIPIULUI MANGALIA, JUDEȚUL CONSTANȚA**

98	266854,557	787659,469
99	266787,556	787666,969
100	266729,045	787673,470
101	266673,571	787679,467
102	266632,560	787684,469
103	266603,469	787687,478
104	266556,396	787691,484
105	266468,347	787697,988
106	266360,825	787704,989
107	266298,304	787709,061
108	266218,336	787714,489
109	266203,374	787715,486
110	266191,598	787716,467
111	266172,780	787719,439
112	266165,464	787720,594
113	266135,353	787727,321
114	266084,160	787744,717
115	266014,228	787770,192
116	265906,753	787810,183
117	265817,758	787843,681
118	265637,759	787911,180
119	265538,245	787948,686
120	265417,253	787993,183
121	265253,319	788055,658
Tronson 2		
122	268567,094	789095,343
59	268266,381	787635,705
123	268271,482	787637,140
124	268282,212	787646,972
125	268293,148	787662,035
126	268322,947	787720,879
127	268348,299	787772,979
128	268378,237	787832,269
129	268409,745	787896,595

**AMPLASARE REȚEA DE TELECOMUNICAȚII CU FIBRĂ OPTICĂ SUBTERANĂ ÎN
MUNICIPIUL MANGALIA ȘI STAȚIUNILE OLIMP, NEPTUN, JUPITER
EXTRAVILANUL ȘI INTRAVILANUL MUNICIPIULUI MANGALIA, JUDEȚUL CONSTANȚA**

130	268441,874	787965,110
131	268454,419	788002,515
132	268457,856	788020,978
133	268465,027	788104,717
134	268472,657	788193,817
135	268478,944	788285,534
136	268483,941	788345,782
137	268490,631	788431,242
138	268494,178	788458,757
139	268500,212	788495,998
140	268509,559	788544,152
141	268519,028	788588,759
142	268527,609	788632,467
143	268539,620	788692,069
144	268548,972	788738,478
145	268550,007	788743,758
146	268556,803	788789,260
147	268558,088	788812,472
148	268559,996	788883,761
149	268560,156	788937,845
150	268560,578	788978,820
151	268561,248	789009,909
152	268563,992	789054,790
Tronson 3		
153	267744,032	789903,021
156	269575,593	789071,561
157	269537,491	789046,646
158	269487,662	789044,106
159	269431,938	789046,490
160	269394,721	789048,115
161	269342,357	789050,495
162	269283,282	789056,294
163	269236,602	789060,054
164	269186,465	789064,931

**AMPLASARE REȚEA DE TELECOMUNICAȚII CU FIBRĂ OPTICĂ SUBTERANĂ ÎN
MUNICIPIUL MANGALIA ȘI STAȚIUNILE OLIMP, NEPTUN, JUPITER
EXTRAVILANUL ȘI INTRAVILANUL MUNICIPIULUI MANGALIA, JUDEȚUL CONSTANȚA**

165	269120,191	789072,875
166	269074,704	789075,872
167	269022,328	789077,898
168	268977,578	789080,715
169	268953,401	789081,057
170	268920,340	789082,623
171	268854,556	789085,601
172	268820,417	789086,683
173	268785,513	789088,881
174	268745,223	789090,627
175	268716,433	789091,424
176	268682,870	789092,542
177	268651,799	789094,214
178	268616,065	789095,640
179	268584,848	789103,722
180	268580,933	789141,463
181	268590,983	789210,064
182	268603,648	789279,057
183	268617,966	789311,277
184	268601,982	789351,763
185	268587,564	789377,089
186	268517,814	789380,359
187	268448,516	789383,267
188	268376,371	789386,420
189	268309,472	789389,352
190	268277,328	789390,788
191	268230,815	789406,336
192	268176,071	789435,713
193	268125,451	789483,668
194	268091,818	789538,971
195	268072,612	789610,843
196	268067,458	789681,521
197	268061,771	789745,198
198	268047,103	789813,451
199	268024,113	789878,344
200	267993,647	789937,246

**AMPLASARE REȚEA DE TELECOMUNICAȚII CU FIBRĂ OPTICĂ SUBTERANĂ ÎN
MUNICIPIUL MANGALIA ȘI STAȚIUNILE OLIMP, NEPTUN, JUPITER
EXTRAVILANUL ȘI INTRAVILANUL MUNICIPIULUI MANGALIA, JUDEȚUL CONSTANȚA**

201	267955,704	789990,967
202	267931,327	790010,355
203	267904,077	790020,167
204	267874,558	790019,020
205	267845,546	790011,803
206	267819,107	789998,735
207	267795,264	789980,416
208	267759,420	789930,109
Tronson 4		
210	269540,915	789201,821
211	270357,134	789640,703
212	270355,476	789610,078
213	270353,757	789580,065
214	270352,166	789550,815
215	270350,414	789520,861
216	270348,945	789491,506
217	270347,099	789461,382
218	270345,093	789425,021
219	270343,982	789402,786
220	270342,228	789372,215
221	270340,725	789343,236
222	270308,024	789305,348
223	270244,812	789268,383
224	270215,714	789251,073
225	270183,405	789232,411
226	270152,431	789214,852
227	270107,382	789199,068
228	270080,440	789182,773
229	270054,041	789170,745
230	270025,858	789158,246
231	269996,843	789145,147
232	269966,500	789131,490
233	269939,928	789119,595
234	269908,539	789105,173

**AMPLASARE REȚEA DE TELECOMUNICAȚII CU FIBRĂ OPTICĂ SUBTERANĂ ÎN
MUNICIPIUL MANGALIA ȘI STAȚIUNILE OLIMP, NEPTUN, JUPITER
EXTRAVILANUL ȘI INTRAVILANUL MUNICIPIULUI MANGALIA, JUDEȚUL CONSTANȚA**

235	269875,334	789090,531
236	269849,223	789078,678
237	269823,581	789068,093
238	269794,589	789059,906
239	269764,313	789057,007
240	269732,998	789058,654
241	269670,033	789063,762
242	269638,972	789066,184
243	269610,033	789068,960
156	269575,593	789071,561
244	269549,371	789089,442
245	269549,790	789111,386
246	269545,850	789142,714
247	269542,573	789172,099
Tronson 5		
248	272128,541	789403,944
249	272078,049	789424,370
250	272035,919	789441,412
251	271943,933	789479,660
252	271881,836	789505,481
253	271840,197	789536,470
254	271629,899	789607,354
255	271556,423	789636,708
256	271546,489	789639,444
257	271530,017	789641,577
258	271447,368	789644,734
259	271350,976	789648,938
260	271285,290	789649,203
261	271168,306	789654,834
262	271090,968	789656,135
263	271044,379	789658,918
264	270982,801	789659,954
265	270866,627	789663,025
266	270786,230	789665,151

267	270681,961	789667,734
268	270595,302	789670,856
269	270484,266	789673,268
270	270386,817	789676,074
271	270375,185	789673,833
272	270372,880	789673,620

2. JUSTIFICAREA DACĂ PROIECTUL PROPUȘ NU ARE LEGĂTURĂ DIRECTĂ CU SAU NU ESTE NECESAR PENTRU MANAGEMENTUL CONSERVĂRII ARIILOR NATURALE PROTEJATE DE INTERES COMUNITAR

Proiectul propus nu are legătură directă și nu este necesar pentru managementul conservării ariilor naturale protejate de interes comunitar *ROSCI0114 Mlaștina Hergheliei-Obanul Mare și Peștera Movile* și *ROSPA 0066 Limanu Herghelia*.

Terenul care face obiectul proiectului *AMPLASARE REȚEA DE TELECOMUNICAȚII CU FIBRĂ OPTICĂ SUBTERANĂ ÎN MUNICIPIUL MANGALIA ȘI STAȚIUNILE OLIMP, NEPTUN, JUPITER* este cuprins în intravilanul și extravilanul Municipiului Mangalia.

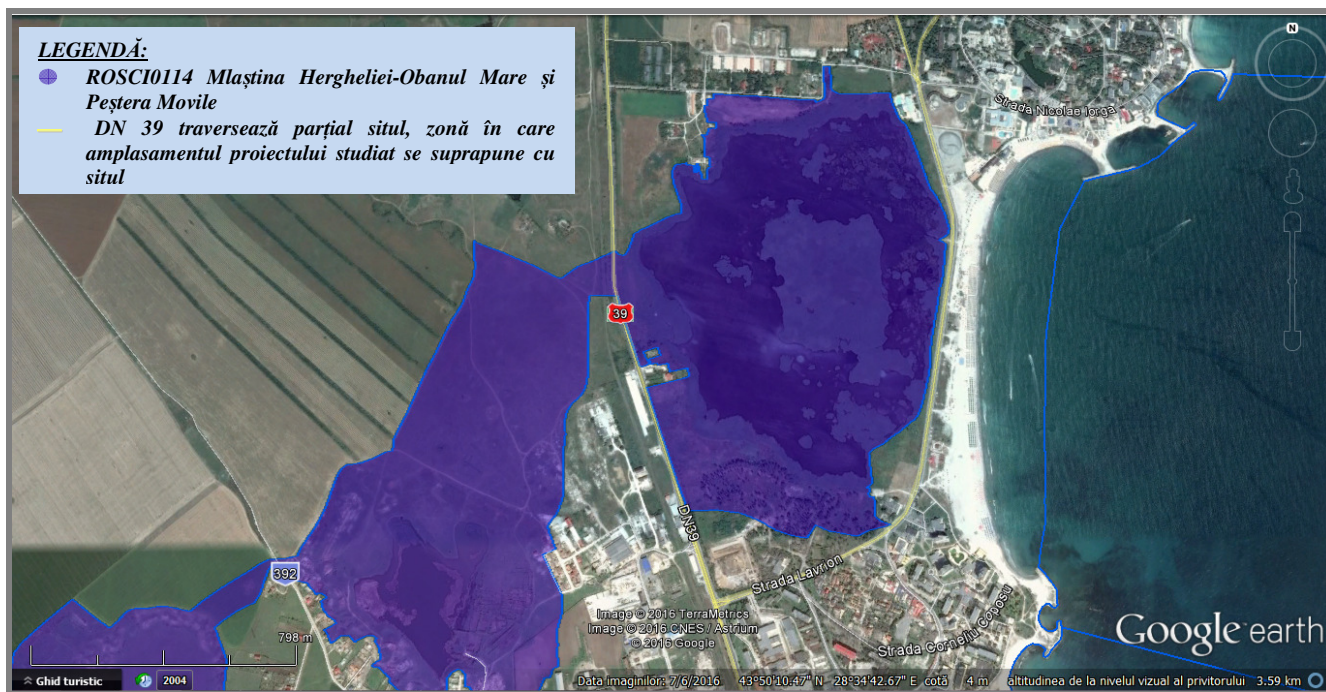
Prezentul proiect are ca obiective: optimizarea structurii și liniilor de abonați, efectuarea unei canalizații subterane care să permită oferirea de servicii moderne de telecomunicații, introducerea de servicii de transmisie a programelor TV, posibilitatea introducerii pachetelor de programe, introducerea de servicii de acces internet și transmisii de date, implementarea de sisteme de telemasurători, monitorizări, telefonie fixă. În consecință, implementarea proiectului va avea ca efect creșterea siguranței și stabilității în funcționare a rețelei de fibră optică și date zonale, viteze mai mari de comunicație, creșterea apreciabilă a volumului de informații prelucrate și deci, integrarea la parametrii performanți în rețeaua națională de telecomunicații.

3. PREZENȚA ȘI EFECTIVELE/SUPRAFEȚELE ACOPERITE DE SPECII ȘI HABITATE DE INTERES COMUNITAR ÎN ZONA PROIECTULUI

3.1. Informații privind aria naturală protejată *ROSCI0114 Mlaștina Hergheliei-Obanul Mare și Peștera Movile*

Situl de Importanță Comunitară *ROSCI0114 Mlaștina Hergheliei-Obanul Mare și Peștera Movile* are suprafața de 232 hectare. Aria protejată prezintă zone care aparțin regiunilor biogeografice: stepică și pontică.

**AMPLASARE REȚEA DE TELECOMUNICAȚII CU FIBRĂ OPTICĂ SUBTERANĂ ÎN
MUNICIPIUL MANGALIA ȘI STAȚIUNILE OLIMP, NEPTUN, JUPITER
EXTRAVILANUL ȘI INTRAVILANUL MUNICIPIULUI MANGALIA, JUDEȚUL CONSTANȚA**



**Fig. 1. Încadrarea amplasamentului în raport cu situl
ROSCI0114 Mlaștina Hergheliei-Obanul Mare și Peștera Movile**

Tipurile de habitate prezente în situl *ROSCI 0114 Mlaștina Hergheliei-Obanul Mare și Peștera Movile* sunt prezentate în tabelul nr. 2, conform OM 2387/2011.

Tabelul nr. 2 - Tipuri de habitate prezente în sit și evaluarea lor în sit

<i>Cod</i>	<i>Denumire habitat</i>	<i>%</i>	<i>Reprez</i>	<i>Supr. rel.</i>	<i>Conserv.</i>	<i>Global</i>
8310	<i>Peșteri în care accesul publicului este interzis</i>	0,1	A	C	B	B
3260	<i>Cursuri de apă din zonele de câmpie, până la cele montane, cu vegetație din Ranunculion fluitantis și Callitricho-Batrachion</i>	1	B	C	B	B
40C0 *	<i>Tufărișuri de foioase ponto-sarmatice</i>	0,1	B	C	B	B

Speciile de faună pentru care a fost declarat situl *ROSCI0114 Mlaștina Hergheliei-Obanul Mare și Peștera Movile* sunt prezentate în tabelul nr. 3.

Tabelul nr. 3 - Specii de mamifere enumerate în anexa II a Directivei Consiliului 92/43/CEE

<i>Cod</i>	<i>Specie</i>	<i>Populație:</i>				<i>Sit Pop.</i>	<i>Conserv.</i>	<i>Izolare</i>	<i>Global</i>
		<i>Rezidentă</i>	<i>Reprod.</i>	<i>Iernat</i>	<i>Pasaj</i>				
1335	<i>Spermophilus citellus</i>	P				C	A	C	B

**AMPLASARE REȚEA DE TELECOMUNICAȚII CU FIBRĂ OPTICĂ SUBTERANĂ ÎN
MUNICIPIUL MANGALIA ȘI STAȚIUNILE OLIMP, NEPTUN, JUPITER
EXTRAVILANUL ȘI INTRAVILANUL MUNICIPIULUI MANGALIA, JUDEȚUL CONSTANȚA**

Notă:

Populație: - P - specie prezentă în sit, despre care nu există date
Sit. POPULAȚIE C: $2 \geq p > 0\%$
CONSERVARE A: conservare excelentă

IZOLARE - C: populație neizolată cu o arie de răspândire extinsă.
GLOBAL- eval. globală a valorii sitului pt. conservarea sp. respective
B: valoare bună

Alte specii importante de floră și faună existente în sit sunt prezentate în tabelul nr. 4.

Tabelul nr. 4

Nr. crt.	Cat.	Specie	Populație	Motiv
1.	I*	<i>Aeolosoma hyalinum</i>		B
2.	I*	<i>Aeolosoma litorale</i>		B
3.	I*	<i>Agraecina cristiani</i>		B
4.	I*	<i>Allolobophora sp.</i>		B
5.	I*	<i>Archiboreoiulus n. sp.</i>		B
6.	I*	<i>Armadillidium tabacarui</i>		B
7.	I*	<i>Armadillidium traiana</i>		A
8.	I*	<i>Armadillidium vulgare</i>		A
9.	I*	<i>Asellus aquaticus</i>		B
10.	I*	<i>Caucasonethes vandeli</i>		B
11.	I*	<i>Chaetophiloscia hastata</i>		A
12.	I*	<i>Chaetophiloscia sicula</i>		A
13.	I*	<i>Chronogaster troglodytes</i>		B
14.	I*	<i>Chthonius monicae</i>		B
15.	I*	<i>Clinopodes trebevicensis</i>		B
16.	I*	<i>Clivina subterranea</i>		B
17.	I*	<i>Cryptops spp.</i>		B
18.	I*	<i>Cylisticus convexus</i>		A
19.	I*	<i>Decumarellus sarbui</i>		B
20.	I*	<i>Dendrocoelum spp.</i>		B
21.	I*	<i>Deuteraphorura mocilae</i>		B
22.	I*	<i>Eucyclops subterraneus scythicus</i>		B
23.	I*	<i>Geophilus insculptus</i>		B
24.	I*	<i>Geophilus insculptus</i>		A
25.	I*	<i>Habrotrocha bidens</i>		B

**AMPLASARE REȚEA DE TELECOMUNICAȚII CU FIBRĂ OPTICĂ SUBTERANĂ ÎN
MUNICIPIUL MANGALIA ȘI STAȚIUNILE OLIMP, NEPTUN, JUPITER
EXTRAVILANUL ȘI INTRAVILANUL MUNICIPIULUI MANGALIA, JUDEȚUL CONSTANȚA**

26.	I*	<i>Habrotrocha rosa</i>		B
27.	I*	<i>Haemopis caeca</i>		B
28.	I*	<i>Hahnia caeca</i>		B
29.	I*	<i>Haplophthalmus movilae</i>		B
30.	I*	<i>Haplophthalmus napocensis</i>		B
31.	I*	<i>Heleobia dobrogica</i>		B
32.	I*	<i>Heteromurus nitidus</i>		B
33.	I*	<i>Hyloniscus riparius</i>		A
34.	I*	<i>Labidostoma motasi</i>		B
35.	I*	<i>Lepthyphantes constantinescui</i>		B
36.	I*	<i>Leptotrichus pilosus</i>		B
37.	I*	<i>Marianana mihaili</i>		B
38.	I*	<i>Medon dobrogicus</i>		B
39.	I*	<i>Monocyphoniscus babadagensis</i>		A
40.	I*	<i>Nepa anophthalma</i>		B
41.	I*	<i>Nesticus sp.</i>		B
42.	I*	<i>Niphargus stygius</i>		B
43.	I*	<i>Oncopodura vioreli</i>		B
44.	I*	<i>Panagrolaimus sp.</i>		B
45.	I*	<i>Parapseudoleptomesochra italica</i>		B
46.	I*	<i>Platyarthrus atanassovi</i>		A
47.	I*	<i>Platyarthrus coronatus</i>		B
48.	I*	<i>Platyarthrus schoebli</i>		A
49.	I*	<i>Plusiocampa euxina</i>		B
50.	I*	<i>Plusiocampa isterina</i>		B
51.	I*	<i>Pontoniphargus racovitzai</i>		B
52.	I*	<i>Porcellio laevis</i>		A
53.	I*	<i>Porcellionides nitidus</i>		A
54.	I*	<i>Porcellionides pruinosus</i>		A
55.	I*	<i>Protorhabditis sp.</i>		B
56.	I*	<i>Pseudocandona eremita</i>		B
57.	I*	<i>Roncus ciobanmos</i>		B
58.	I*	<i>Roncus dragobete</i>		B

**AMPLASARE REȚEA DE TELECOMUNICAȚII CU FIBRĂ OPTICĂ SUBTERANĂ ÎN
MUNICIPIUL MANGALIA ȘI STAȚIUNILE OLIMP, NEPTUN, JUPITER
EXTRAVILANUL ȘI INTRAVILANUL MUNICIPIULUI MANGALIA, JUDEȚUL CONSTANȚA**

59.	I*	<i>Symphylella sp.</i>		B
60.	I*	<i>Trachelipus arcuatus</i>		A
61.	I*	<i>Trachelipus difficilis</i>		A
62.	I*	<i>Trachelipus nodulosus</i>		A
63.	I*	<i>Trachelipus rathkii</i>		A
64.	I*	<i>Trachelipus troglobius</i>		B
65.	I*	<i>Trachelus troglodyta</i>		B
66.	I*	<i>Trichoniscus pygmaeus</i>		A
67.	I*	<i>Trophocyclops</i>		B
68.	I*	<i>Tropocyclops prasinus</i>		A
69.	I*	<i>Tychobythinus n. sp.</i>		B
70.	M*	<i>Lepus europaeus</i>		A
71.	M*	<i>Spermophilus citelus</i>	C	C
72.	M*	<i>Vulpes vulpes</i>		A
73.	P*	<i>Adonis flammea</i>	P	A
74.	P*	<i>Alyssum hirsutum</i>	P	A
75.	P*	<i>Bombycilaena erecta</i>	P	A
76.	P*	<i>Buglossoides arvensis</i>	P	D
77.	P*	<i>Centaurea salonitana</i>	P	A
78.	P*	<i>Convolvulus lineatus</i>	P	A
79.	P*	<i>Coronilla scorpioides</i>	P	A
80.	P*	<i>Echinops ritro ssp. ruthenicus</i>	P	D
81.	P	<i>Helianthemum salicifolium</i>	C	A
82.	P	<i>Iris pumila</i>	P	D
83.	P	<i>Jasminum fruticans</i>	P	A
84.	P	<i>Paliurus spina-christi</i>	P	D
85.	P	<i>Satureja coerulea</i>	C	A

Notă:

- I* - specie nevertebrat
- P* - specie floră
- M* - specie mamifer

- Populație:
 - P - specie prezentă în sit, despre care nu există date numerice.
- Motiv:
 - A - Specie menționată în *Lista roșie de date națională*.

Caracteristici generale ale sitului

Dintre clasele de habitate, în situl *ROSCI0114 Mlaștina Hergheliei-Obanul Mare și Peștera Movile* se află cinci tipuri (tabelul nr. 5).

Tabelul nr. 5 - Clasele de habitate din sit

Nr crt.	Clase de habitate	Cod	CLC	%
1.	Râuri, lacuri	N06	511, 512	41
2.	Mlaștini, turbării	N07	411, 412	23
3.	Culturi (teren arabil)	N12	211 - 213	19
4.	Pășuni	N14	231	12
5.	Alte terenuri artificiale (localități, mine)	N23	1xx	5

Alte caracteristici ale sitului:

Peștera La Movile constă într-o galerie principală de mici dimensiuni (înălțime max. 2 m, lățime max. 1m) pe parcursul căreia există câteva săli mai largi și din care se desprind galerii laterale foarte înguste. Pereții și plafonul sunt moi, indicând un înalt grad de coroziune.

Peștera are două nivele: unul uscat reprezentat de galeria principală (~ 200 m) și unul submers (~40 m). În sectorul submers, prin ridicarea plafonului deasupra nivelului apei se formează clopote de aer, trei la număr, în care atmosfera este puternic îmbogățită în H₂S și CH₄ în timp ce concentrația de O₂ este foarte redusă; în aceste zone, atmosfera poate fi considerată anoxică.

Pe suprafața apei termale sulfuroase, bogată în H₂S, CH₄ și NH₄⁺ plutesc pelicule microbiene alcătuite din asociații de bacterii și fungi. Producătorii primari sunt reprezentați de bacteriile chemolitotrofe din aceste biofilme. Ecosistemul este remarcabil prin înalta sa biodiversitate (43 de specii de nevertebrate dintre care 32 sunt specii endemice pentru acest sit).

Calitate și importanță:

Speciile de organisme din peștera *La Movile*, sunt specii endemice pentru acest ecosistem, unic în țara noastră, fiind astfel specii prioritare și de interes comunitar. Ca urmare a prezenței speciilor endemice prioritare și de interes comunitar din interiorul peșterii *La Movile*, aceasta se poate constitui ca arie specială de conservare.

Vulnerabilitate:

Peștera este închisă publicului și astfel vulnerabilitatea sa este redusă, aflându-se într-o stare bună de conservare. Vulnerabilitatea sitului rezidă din faptul că în imediata sa vecinătate localnicii

orașului Mangalia depozitează cantități importante de gunoi menajer și de construcție. În vecinătate se desfășoară activități agricole și pășunat.

Desemnarea sitului:

Aria naturală *Obanul Mare și Peștera Mobile* a fost trecută prima dată sub regim de protecție prin Hotărârea 26/1992 a Consiliului Local Mangalia.

A fost declarată rezervație naturală de interes național prin Legea 5/2000 privind planul de amenajare a teritoriului național – Secțiunea a III-a arii protejate de interes național, cod de arie protejată 2371, cod peșteră 5210/15, clasa de protecție A.

Managementul sitului

Organismul responsabil pentru managementul sitului: Grupul de Exploatare Subacvatice și Speologice București (GESS).

3.2. Informații privind aria naturală protejată ROSPA0066 Limanu – Herghelia

Situl Natura 2000 *ROSPA0066 Limanu - Herghelia*, sit de protecție avifaunistică, are suprafața de 874 ha, fiind situat pe teritoriul administrativ al județului Constanța. Aria naturală protejată prezintă zone care aparțin regiunilor biogeografice: stepică și pontică.

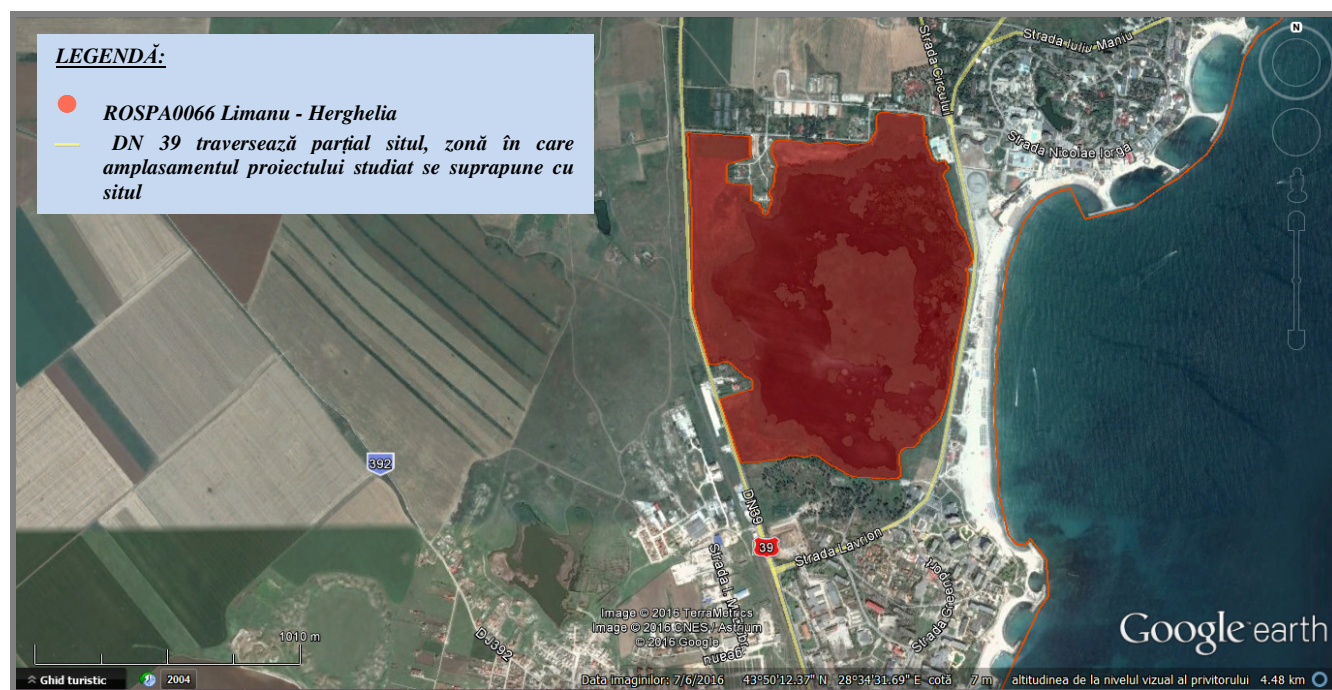


Fig. 2 - Încadrarea amplasamentului în raport cu situl ROSPA0066 Limanu - Herghelia

Situl a fost declarat pentru protejarea speciilor de păsări enumerate în Anexa I a Directivei Consiliului 2009/147/EC, prezentate în tabelul de mai jos:

Tabelul nr. 6 - Speciile de păsări enumerate în Anexa I a Directivei Consiliului 2009/147/EC, prezente în situl ROSPA0066 Limanu - Herghelia

<i>Cod</i>	<i>Specie</i>	<i>Populație</i>			
		<i>Rezidentă</i>	<i>Cuibărit</i>	<i>Iernat</i>	<i>Pasaj</i>
A180	<i>Larus genei</i>				43 i
A195	<i>Sterna albifrons</i>				200 i
A196	<i>Chlidonias hybridus</i>				300 i
A197	<i>Chlidonias niger</i>				30 i
A229	<i>Alcedo atthis</i>			4 i	
A242	<i>Melanocorypha calandra</i>			300 i	
A243	<i>Calandrella brachydactyla</i>		120 p		
A338	<i>Lanius collurio</i>		6 p		
A339	<i>Lanius minor</i>		64 p		
A393	<i>Phalacrocorax pygmeus</i>			260 i	200 i
A396	<i>Branta ruficollis</i>			400 i	
A397	<i>Tadorna ferruginea</i>				8 i
A429	<i>Dendrocopos syriacus</i>		4 p		
A024	<i>Ardeola ralloides</i>				50 i
A020	<i>Pelecanus crispus</i>				60-90 i
A022	<i>Ixobrychus minutus</i>		30-40 p		
A023	<i>Nycticorax nycticorax</i>				10 i
A026	<i>Egretta garzetta</i>				10 i
A027	<i>Egretta alba</i>			34 i	
A029	<i>Ardea purpurea</i>		8 p		60 i
A031	<i>Ciconia ciconia</i>				1300 i
A038	<i>Cygnus cygnus</i>			60 i	
A068	<i>Mergus albellus</i>			64 i	
A071	<i>Oxyura leucocephala</i>			8 i	
A081	<i>Circus aeruginosus</i>			3-4 i	20-50 i
A082	<i>Circus cyaneus</i>			3 i	20-30 i
A083	<i>Circus macrourus</i>				2 i

**AMPLASARE REȚEA DE TELECOMUNICAȚII CU FIBRĂ OPTICĂ SUBTERANĂ ÎN
MUNICIPIUL MANGALIA ȘI STAȚIUNILE OLIMP, NEPTUN, JUPITER
EXTRAVILANUL ȘI INTRAVILANUL MUNICIPIULUI MANGALIA, JUDEȚUL CONSTANȚA**

A098	<i>Falco columbarius</i>			1 i	
A103	<i>Falco peregrinus</i>			1 i	
A132	<i>Recurvirostra avosetta</i>		8 p		
A138	<i>Charadrius alexandrinus</i>				20 i
A140	<i>Pluvialis apricaria</i>				30 i
A151	<i>Philomachus pugnax</i>				100 i
A176	<i>Larus melanocephalus</i>				5500-6000 i
A177	<i>Larus minutus</i>			24 i	1200-1400 i
A403	<i>Buteo rufinus</i>		1-3i		
A072	<i>Pernis apivorus</i>		1-3i		100-200i
A131	<i>Himantopus himantopus</i>		30-30p		
A511	<i>Falco cherrug</i>			<1 i	2-3 i

**Tabelul nr. 7 - Specii de păsări cu migrație regulată nemenționate în
Anexa I a Directivei Consiliului 2009/147/EC**

<i>Cod</i>	<i>Specie</i>	<i>Populație</i>			
		<i>Rezidentă</i>	<i>Cuibărit</i>	<i>Iernat</i>	<i>Pasaj</i>
A244	<i>Galerida cristata</i>		30 p		
A004	<i>Tachybaptus ruficollis</i>			17 i	30 i
A006	<i>Podiceps grisegena</i>			9 i	
A008	<i>Podiceps nigricollis</i>			94 i	
A017	<i>Phalacrocorax carbo</i>			83 i	
A028	<i>Ardea cinerea</i>				20 i
A036	<i>Cygnus olor</i>		32 i		
A041	<i>Anser albifrons</i>			>3400 i	
A043	<i>Anser anser</i>			80 i	
A048	<i>Tadorna tadorna</i>		12 p	66 i	
A050	<i>Anas penelope</i>			200 i	
A051	<i>Anas strepera</i>				20 i
A052	<i>Anas crecca</i>			200 i	
A053	<i>Anas platyrhynchos</i>			400 i	400 i
A054	<i>Anas acuta</i>			5 i	
A055	<i>Anas querquedula</i>				200 i

**AMPLASARE REȚEA DE TELECOMUNICAȚII CU FIBRĂ OPTICĂ SUBTERANĂ ÎN
MUNICIPIUL MANGALIA ȘI STAȚIUNILE OLIMP, NEPTUN, JUPITER
EXTRAVILANUL ȘI INTRAVILANUL MUNICIPIULUI MANGALIA, JUDEȚUL CONSTANȚA**

A056	<i>Anas clypeata</i>				340 i
A058	<i>Netta rufina</i>				8 i
A059	<i>Aythya ferina</i>			120 i	
A061	<i>Aythya fuligula</i>			112 i	
A067	<i>Bucephala clangula</i>			8 i	
A087	<i>Buteo buteo</i>			4 i	
A088	<i>Buteo lagopus</i>			1 i	
A096	<i>Falco tinnunculus</i>		4 p	3 i	
A113	<i>Coturnix coturnix</i>		46 p		
A118	<i>Rallus aquaticus</i>			2 i	
A123	<i>Gallinula chloropus</i>			30-15 i	
A125	<i>Fulica atra</i>			500 i	
A130	<i>Haematopus ostralegus</i>				12 i
A136	<i>Charadrius dubius</i>				20 i
A142	<i>Vanellus vanellus</i>				20 i
A153	<i>Gallinago gallinago</i>				44 i
A162	<i>Tringa totanus</i>				40 i
A165	<i>Tringa ochropus</i>				30 i
A168	<i>Actitis hypoleucos</i>				10 i
A179	<i>Larus ridibundus</i>			2400 i	1000 i
A182	<i>Larus canus</i>			120 i	
A459	<i>Larus cachinnans</i>			1800 i	
A198	<i>Chlidonias leucopterus</i>				30 i
A208	<i>Columba palumbus</i>				20 i
A249	<i>Riparia riparia</i>		420 p		1200 i
A251	<i>Hirundo rustica</i>				200 i
A277	<i>Oenanthe oenanthe</i>		6 p		
A382	<i>Emberiza melanocephala</i>				4 i
A383	<i>Miliaria calandra</i>				600 i
A247	<i>Alauda arvensis</i>		RC		
A069	<i>Mergus serrator</i>			4-15 i	

În situl ROSPA0066 Limanu - Herghelia se află șase tipuri de clase de habitate, prezentate în tabelul nr. 8.

Tabelul nr. 8 - Clasele de habitate din situl ROSPA0066 Limanu - Herghelia

<i>Nr crt.</i>	<i>Clase de habitate</i>	<i>Cod</i>	<i>CLC</i>	<i>%</i>
1.	Râuri, lacuri	N06	511, 512	23
2.	Mlaștini, turbării	N07	411, 412	14
3.	Pajiști naturale, stepe	N09	321	3
4.	Culturi (teren arabil)	N12	211 - 213	36
5.	Pășuni	N14	231	3
6.	Alte terenuri arabile	N15	242, 243	21

Alte caracteristici ale sitului:

Pe fosta cuvetă a limanului Mangalia se găsesc astăzi trei compartimente, trei bazine lacustre: Hagieni, Limanu și Mangalia.

Concentrația în săruri a apei Lacului Mangalia scade treptat dinspre mare spre coada lacului. Lacul Mangalia are numeroase izvoare care apar din calcarele sarmatice, multe fiind sulfatate și ușor termale (22⁰ C).

Calitatea și importanța sitului:

Acest sit gazduiește efective importante ale unor specii de păsări protejate: 40 de specii menționate în Anexa I a Directivei Păsări, 46 specii migratoare, listate în anexele Convenției asupra speciilor migratoare (Bonn) și 6 specii periclitare la nivel global.

Situl este important în perioada de migrație pentru speciile: *Pelecanus crispus*, *Larus melanocephalus*, *Phalacrocorax pygmaeus*, *Larus minutus*, *Tadorna ferruginea*, *Egretta garzetta*, *Larus genei*, *Chlidonias hybridus*, *Charadrius alexandrinus*, *Ciconia ciconia*, *Ardeola ralloides*, *Sterna albifrons*, *Circus aeruginosus*. Totodată, situl este important pentru populațiile cuibăritoare ale speciilor *Calandrella brachydactyla*, *Melanocorypha calandra*, *Himantopus himantopus*, *Ixobrychus minutus*. Pentru iernat, situl este important pentru următoarele specii: *Branta ruficollis*, *Oxyura leucocephala*, *Anser erythropus*, *Phalacrocorax pygmaeus*, *Larus minutus*.

Situl a fost desemnat ca IBA (Importanta Bird Area), conform criteriilor C1, C2, C3, C6, elaborate de BirdLife International.

Vulnerabilitate:

În vecinătatea sitului există două localități, Mangalia și Limanu, șosele intens circulat, terenuri agricole cu diferite tipuri de culturi, toate acestea având un impact negativ asupra sitului. În interiorul

sitului se remarcă activitățile de piscicultură și pescuit, cu impact negativ direct și indirect asupra populațiilor de păsări acvatice din zonă.

Managementul sitului

Managementul sitului de protecție avifaunistică *ROSPA0066 Limanu - Herghelia* este asigurat de Grupul de Exploatare Subacvatice și Speologice București.

3.3. *Date despre prezența, populația și ecologia speciilor de interes comunitar prezente în zona proiectului*

Amplasamentul vizat de proiectul "*AMPLASARE REȚEA DE TELECOMUNICAȚII CU FIBRĂ OPTICĂ SUBTERANĂ ÎN MUNICIPIUL MANGALIA ȘI STAȚIUNILE OLIMP, NEPTUN, JUPITER*" se suprapune parțial cu perimetrul sitului de protecție avifaunistică *ROSPA 0066 Limanu Herghelia* și al sitului de importanță comunitară *ROSCI0114 Mlaștina Hergheliei-Obanul Mare și Peștera Movile*.

Întrucât amplasamentul destinat lucrărilor se află la limita drumului european (E87/DN39), o șosea cu trafic intens, nu au fost observate exemplare de păsări aparținând speciilor pentru care a fost declarat situl *ROSPA 0066 Limanu Herghelia*, sit de protecție avifaunistică, și nici exemplare ale speciilor de faună pentru care a fost declarat situl *ROSCI0114 Mlaștina Hergheliei-Obanul Mare și Peștera Movile*. În perimetrul amplasamentului studiat care se suprapune cu cele două situri nu au fost observate cuiburi și nu au fost identificate habitate de interes comunitar. În perioada de migrație păsările pot tranzita zona, fără a fi afectate de lucrările necesare pentru realizarea proiectului propus. Totuși, nu este exclusă apariția unor exemplare de păsări în zona de implementare a proiectului sau în vecinătatea acesteia. În zona amplasamentului au fost identificate specii comune de păsări, fără statut de protecție.

Având în vedere că lucrările vor fi realizate în scurt timp, de către echipe mici, cu respectarea programului de lucru, estimăm că impactul asupra siturilor Natura 2000 *ROSCI0114 Mlaștina Hergheliei-Obanul Mare și Peștera Movile* și *ROSPA 0066 Limanu Herghelia* va fi nesemnificativ.

4. ESTIMAREA IMPACTULUI POTENȚIAL AL PROIECTULUI ASUPRA SPECIILOR ȘI HABITATELOR DIN ARIILE NATURALE PROTEJATE DE INTERES COMUNITAR

Amplasamentul propus pentru proiectul "*AMPLASARE REȚEA DE TELECOMUNICAȚII CU FIBRĂ OPTICĂ SUBTERANĂ ÎN MUNICIPIUL MANGALIA ȘI STAȚIUNILE OLIMP, NEPTUN, JUPITER* ", se suprapune parțial parțial cu perimetrul sitului de protecție avifaunistică *ROSPA 0066 Limanu Herghelia* și al sitului de importanță comunitară *ROSCI0114 Mlaștina Hergheliei-Obanul Mare și Peștera Movile*.

În perimetrul amplasamentului studiat nu au fost observate specii protejate și nu au fost identificate habitate de interes comunitar. În perioada de migrație păsările pot tranzita zona, fără a fi afectate de lucrările necesare pentru realizarea proiectului propus. Activitățile derulate de oameni pe amplasamentul studiat nu deranjează păsările.

În ceea ce privește protecția mediului înconjurător, pentru realizarea proiectului propus se vor respecta prevederile actelor normative cu privire la organizarea de șantier, depozitarea deșeurilor, a combustibililor și materialelor necesare implementării proiectului.

La executarea lucrărilor se vor folosi numai utilaje și mijloace de transport ce corespund din punct de vedere tehnic, în vederea evitării poluării mediului cu noxe sau materiale de construcție în vrac. Se interzice deversarea pe sol sau în rețeaua hidrografică de produse petroliere, uleiuri uzate etc. Execuția lucrărilor propuse se va face astfel încât contaminarea potențială a pânzei freatice să fie evitată.

Integritatea ariilor naturale protejate de interes comunitar *ROSPA 0066 Limanu Herghelia* și *ROSCI0114 Mlaștina Hergheliei-Obanul Mare și Peștera Movile* nu va fi afectată de realizarea proiectului **AMPLASARE REȚEA DE TELECOMUNICAȚII CU FIBRĂ OPTICĂ SUBTERANĂ ÎN MUNICIPIUL MANGALIA ȘI STAȚIUNILE OLIMP, NEPTUN, JUPITER**, întrucât:

- ✓ nu se reduce numărul exemplarelor speciilor de faună de interes comunitar pentru care au fost desemnate cele două situri și nici suprafețele habitatelor lor specifice;
- ✓ nu se fragmentează habitatele de interes comunitar;
- ✓ proiectul nu are impact negativ asupra factorilor care determină menținerea stării favorabile de conservare a ariilor naturale protejate de interes comunitar;
- ✓ nu produc modificări ale dinamicii relațiilor care definesc structura și funcțiile ariilor naturale protejate de interes comunitar.

În concluzie, având în vedere faptul că amplasamentul propus prin proiectul "AMPLASARE REȚEA DE TELECOMUNICAȚII CU FIBRĂ OPTICĂ SUBTERANĂ ÎN MUNICIPIUL MANGALIA ȘI STAȚIUNILE OLIMP, NEPTUN, JUPITER", presupune realizarea unor lucrări de mică amploare, în zone în care se desfășoară permanent activități antropice (trafic intens pe DN39/E87) și luând în considerare respectarea legislației de mediu în vigoare, estimăm că impactul lucrărilor propuse prin proiect asupra mediului, speciilor, habitatelor și asupra integrității ariilor naturale protejate de interes comunitar *ROSPA 0066 Limanu Herghelia* și *ROSCI0114 Mlaștina Hergheliei-Obanul Mare și Peștera Movile* va fi nesemnificativ.