



Agenția pentru Protecția Mediului Constanța

RAPORT LUNAR PRIVIND STAREA FACTORILOR DE MEDIU ÎN JUDEȚUL CONSTANȚA

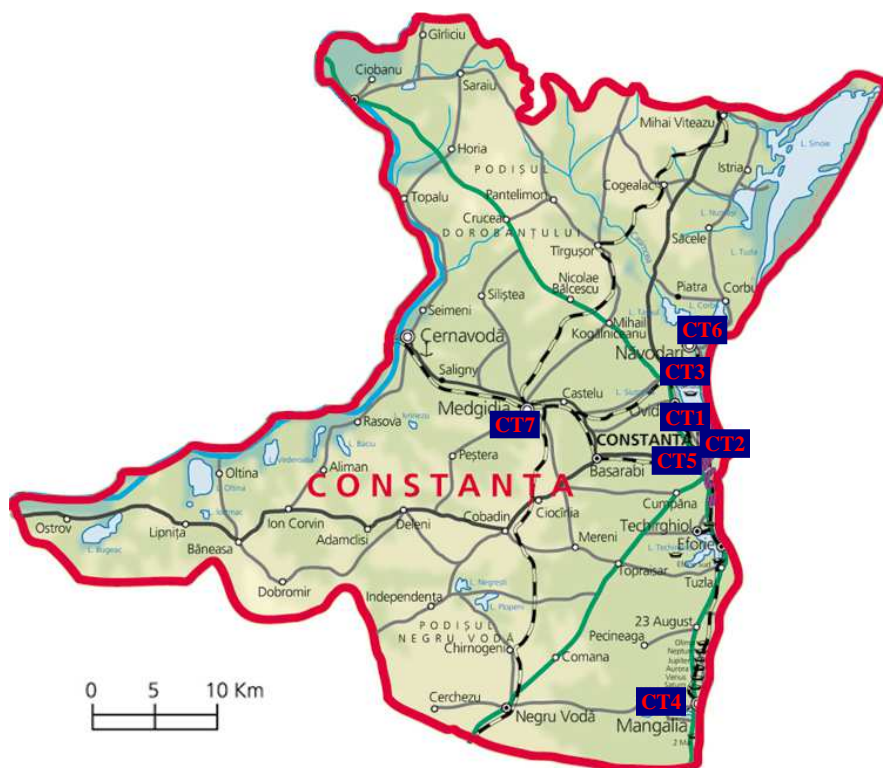
Ianuarie 2017

Raportul are ca scop informarea autorităților și publicului asupra calității factorilor de mediu, în maniera principiului transparenței, prin liber acces la informații.

Realizarea monitorizării calității factorilor de mediu se desfășoară în cadrul legal, stabilit prin transpunerea la nivel național a cerințelor din directivele europene, în scopul îmbunătățirii condițiilor de viață la toate nivelurile, asigurării unei dezvoltări durabile în condiții de compatibilitate a schimbului de date.

I. Evoluția calității aerului în luna ianuarie

În județul Constanța, calitatea aerului este monitorizată prin măsurători continue în 7 stații automate amplasate în zone reprezentative pentru protecția sănătății umane și a mediului, conform criteriilor EUROAIRNET, 1999.



Legendă:

CT-1: Bdul 1 Decembrie 1918, Constanța

CT-2: Str Mihai Viteazu, Constanța

CT-3: DC-86, Tabara Victoria, Năvodari

CT-4: Str. Șoseaua Constanței, Mangalia

CT-5: Str Prelungirea Liliacului, Constanța

CT-6: Str. Sănătății, Năvodari

CT-7: Str. Decebal, Medgidia

Rețeaua de monitorizare a calității aerului din județul Constanța are în componență: 3 stații de tip industrial, pentru evaluarea influenței surselor industriale asupra calității aerului; 2 stații de tip trafic, pentru evaluarea influenței emisiilor provenite din surse liniare; 1 stație de tip fond urban, pentru evaluarea nivelelor medii de poluare în interiorul unei zone urbane ample, datorate unor fenomene produse în interiorul orașului, cu posibile contribuții semnificative datorate unor fenomene de transport care provin din exteriorul orașului și 1 stație de tip fond suburban, pentru monitorizarea nivelelor medii de poluare în interiorul unei zone suburbane, datorate unor fenomene de transport care provin din exteriorul orașului și a unor fenomene produse în interiorul orașului.

Rezultatele înregistrate în luna decembrie 2016 sunt prezentate în tabelele și graficele de mai jos și sunt raportate la valorile limită prevăzute în Legea nr.104 din 15 iunie 2011 privind calitatea aerului înconjurător.

CT1 – Stație de trafic, Constanța – zona Casa de Cultură; monitorizează poluanții: dioxid de sulf, oxizi de azot, monoxid de carbon, benzen, pulberi respirabile PM10 (nefelometrie și gravimetrie);

Tabel I.1. – valori medii lunare, minime și maxime orare.

Poluant	UM	STAȚIA CT1			
		Medie lunară	Minima orară	Maxima orară	Captura lunară de date (%)
SO ₂	μg/mc	8,14	0,624	33,763	94,8
NO _x	μg/mc	60,47	8,4437	264,741	95,2
NO	μg/mc	17,78	1,174	122,743	95,2
NO ₂	μg/mc	33,8	6,389	83,881	85,2
CO	mg/mc	0,19	0,0158	1,0642	92,2
C ₆ H ₆	μg/mc	1,87	2645	4,8013	96,7
PM ₁₀ (nefelometric)	μg/mc	25,86	1,651	100,9525	92,2
PM ₁₀ (gravimetric)	μg/mc	20,186	Minima zilnică	Maxima zilnică	90,32
			5,269	53,0513	

CT 2 - Stație de fond urban, Constanța – zona parc Primărie; monitorizează poluanții: dioxid de sulf, oxizi de azot, monoxid de carbon, ozon, benzen, pulberi toracice PM2,5 (nefelometrie și gravimetrie) și parametri meteo;

Tabel I.2. – valori medii lunare, minime și maxime orare.

Poluant	UM	STAȚIA CT2			
		Medie lunară	Minima orară	Maxima orară	Captura lunară de date (%)
SO ₂	μg/mc	8,02	1,901	38,561	95,2
NO _x	μg/mc	32,38	8,4734	177,821	95
NO	μg/mc	6,62	2,438	65,699	95
NO ₂	μg/mc	22,47	4,047	81,839	95
CO	mg/mc	0,19	0,0339	2,4254	95,1
O ₃	μg/mc	57,2	3,344	103,021	95,2
C ₆ H ₆	μg/mc	2,74	0,0891	24,1166	19,2

PM2,5 (nefelometric)	µg/mc	23,14	0,4749	100,4258	99,7
PM2,5 (gravimetric)	µg/mc	17,811	Minima zilnică	Maxima zilnică	93,55
			2,5436	40,694	

CT 3 - Stație de fond suburban, Năvodari – Tabăra Victoria; monitorizează poluanții: dioxid de sulf, oxizi de azot, monoxid de carbon, ozon, benzen, pulberi respirabile (nefelometrie și gravimetrie) și parametri meteo;

Tabel I.3. – valori medii lunare, minime și maxime orare.

Poluant	UM	STAȚIA CT3			
		Medie lunară	Minima orară	Maxima orară	Captura lunară de date (%)
SO ₂	µg/mc	8,76	1,543	112,199	94,8
NO _x	µg/mc	25,35	7,939	110,622	95
NO	µg/mc	3,15	0,078	20,487	95
NO ₂	µg/mc	20,78	2,817	87,186	95
CO	mg/mc	0,09	0,0011	0,5613	73,2
O ₃	µg/mc	51,5	0	108,272	84,6
C ₆ H ₆	µg/mc	3,63	1,78	7,273	98,7
PM ₁₀ (nefelometric)	µg/mc	23	0,5196	118,333	94,8
PM ₁₀ (gravimetric)	µg/mc	22,212	Minima zilnică	Maxima zilnică	90,32
			8,176	48,874	

CT 4 - Stație de trafic, Mangalia – zona parc arheologic; monitorizează poluanții: dioxid de sulf, oxizi de azot, monoxid de carbon, benzen, pulberi respirabile (nefelometrie și gravimetrie).

Tabel I.4. – valori medii lunare, minime și maxime orare.

Poluant	UM	STAȚIA CT4			
		Medie lunară	Minima orară	Maxima orară	Captura lunară de date (%)
SO ₂	µg/mc	9,88	3,733	49,079	93,6
NO _x	µg/mc	32,67	12,313	122,377	95,4
NO	µg/mc	8,95	2,946	45,151	95,4
NO ₂	µg/mc	19,19	6,624	66,282	95,4
CO	mg/mc	0,33	0,0136	2,0426	92,6
C ₆ H ₆	µg/mc	3,81	1,1997	43,356	96,9
PM ₁₀ (nefelometric)	µg/mc	18,22	1,2067	93,454	93,1
PM ₁₀ (gravimetric)	µg/mc	23,363	Minima zilnică	Maxima zilnică	87,1
			2,544	46,873	

CT 5 – Stație de tip industrial, Constanța – str. Prelungirea Liliacului nr. 6; monitorizează poluanții: dioxid de sulf, oxizi de azot, monoxid de carbon, ozon, pulberi respirabile(doar prin nefelometrie) și parametri meteo.

Tabel I.5. – valori medii lunare, minime și maxime orare.

Poluant	UM	STAȚIA CT5			
		Medie lunară	Minima orară	Maxima orară	Captura lunară de date (%)
SO ₂	μg/mc	7,97	0,013	24,818	92,6
NO _x	μg/mc	31,22	14,0589	135,6685	95,4
NO	μg/mc	5,97	2,562	51,112	95,4
NO ₂	μg/mc	22,24	9,871	58,796	95,4
CO	mg/mc	0,191	0,0095	1,6233	94,8
O ₃	μg/mc	55,25	1,394	105,728	93,8
PM ₁₀ (nefelometric)	μg/mc	19,46	0,6704	82,3838	99,7
PM ₁₀ (gravimetric)	μg/mc	23,845	Minima zilnică	Maxima zilnică	100
			6,358	63,946	

CT 6 – Stație de tip industrial, Năvodari – Liceu Lazar Edeleanu; monitorizează poluanții:dioxid de sulf, oxizi de azot, monoxid de carbon, ozon, benzen, pulberi respirabile (numai metoda nefelometrică) și parametri meteo;

Tabel I.6. – valori medii lunare, minime și maxime orare.

Poluant	UM	STAȚIA CT6			
		Medie lunară	Minima orară	Maxima orară	Captura lunară de date (%)
SO ₂	μg/mc	9,115	0,317	47,422	85,6
NO _x	μg/mc	37,73	7,9386	328,409	87,8
NO	μg/mc	4,43	0,194	114,819	84,8
NO ₂	μg/mc	31,73	4,424	161,694	84,8
CO	mg/mc	0,15	0,00262	2,06845	95,4
O ₃	μg/mc	59,78	5,576	110,414	94,7
C ₆ H ₆	μg/mc	3,29	1,372	12,25	97,1
PM ₁₀ (nefelometric)	μg/mc	19,55	0	74,7641	99,5

CT 7 – Stație de tip industrial, Medgidia – Primarie; monitorizează poluanții:dioxid de sulf, oxizi de azot, monoxid de carbon, ozon, pulberi respirabile (nefelometrie și gravimetrie) și parametri meteo;

Tabel I.7. – valori medii lunare, minime și maxime orare.

Poluant	UM	STAȚIA CT7			
		Medie lunară	Minima orară	Maxima orară	Captura lunară de date (%)
SO ₂	μg/mc	4,71	1,035	20,734	88,9
NO _x	μg/mc	57,04	12,617	412,067	88,4

NO	μg/mc	14,55	4,472	221,587	88,4
NO ₂	μg/mc	35,37	4,701	152,064	88,4
CO	mg/mc	0,3	0,00036	3,5896	88,3
O ₃	μg/mc	46,57	4,1434	88,64	88,7
PM ₁₀ (nefelometric)	μg/mc	36,91	1,8635	153,3932	67,2
PM ₁₀ (gravimetric)	μg/mc	35,118	Minima zilnică	Maxima zilnică	87,1
			11,446	105,5577	

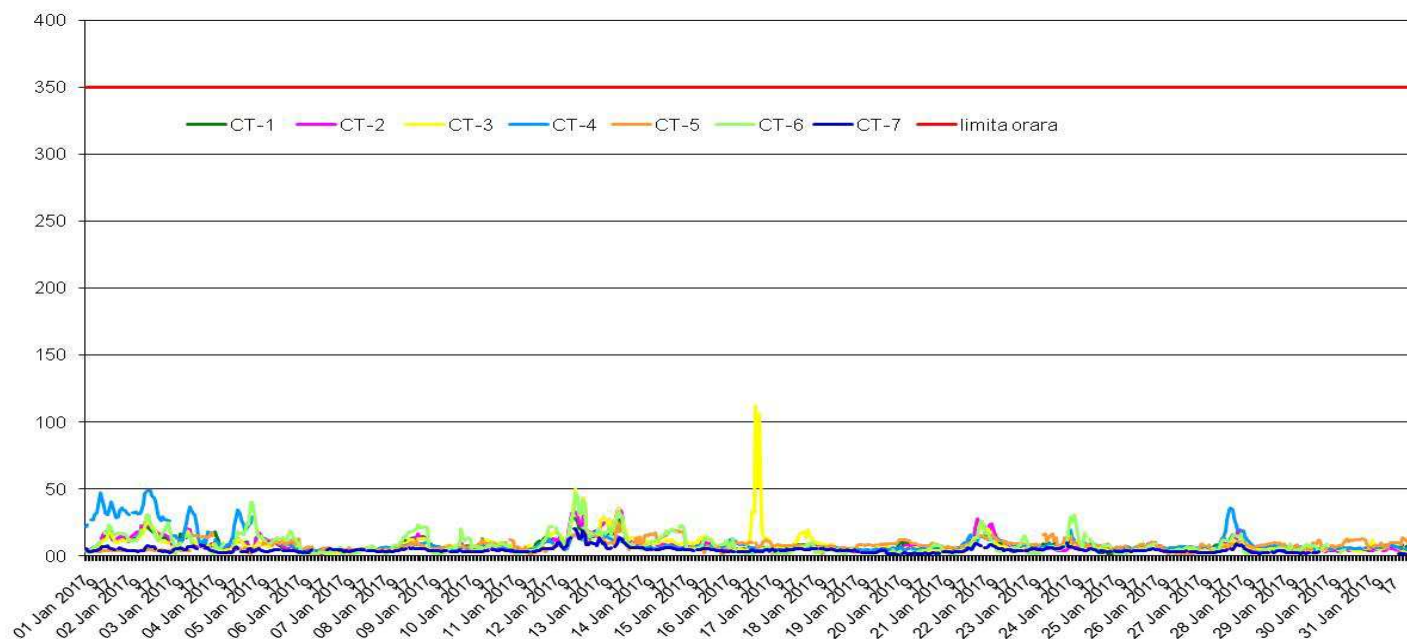
Conform Anexei 4 la Legea nr. 104/28.06.2011 privind calitatea aerului înconjurător, obiectivul de calitate a datelor pentru evaluarea calității aerului înconjurător în ceea ce privește captura minimă anuală de date pentru poluanții reglementați, monitorizați în stații fixe, este de 90% din numărul total de ore dintr-un an (exceptând orele aferente calibrării, mentenanței periodice).

Dacă captura anuală de date este mai mică, valorile statistice relevante sunt doar orientative.

DIOXIDUL DE SULF (SO₂) μg/m³

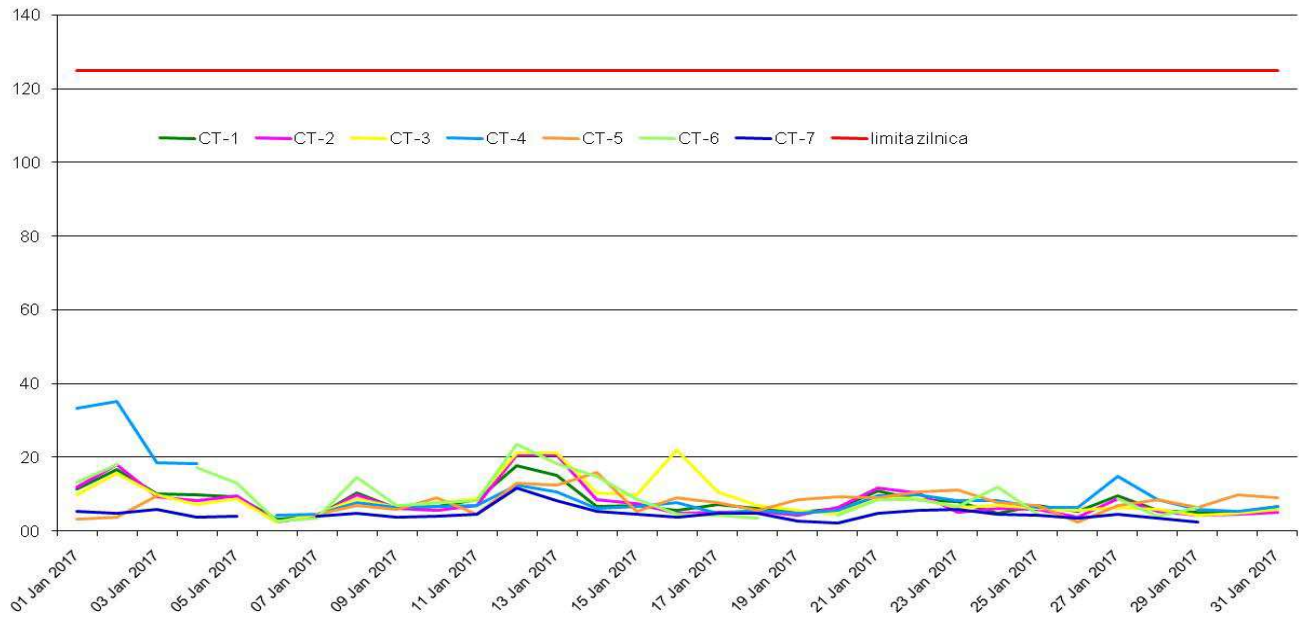
Concentrațiile medii orare de SO₂ înregistrate la stațiile automate în luna ianuarie 2017 s-au situat mult sub Valoarea Limită (VL) orară pentru protecția sănătății umane (350 μg/m³, a nu se depăși de mai mult de 24 de ori într-un an calendaristic). Evoluția concentrațiilor medii orare valide este prezentată în graficul de mai jos:

SO2 (ug/m3), perioada: 01 Ian 2017-31 Ian 2017 - Date validate



Concentrațiile medii zilnice de SO₂ s-au situat mult sub VL zilnică pentru protecția sănătății umane (125 μg/mc, a nu se depăși de mai mult de 3 ori într-un an calendaristic, conform legii nr.104/2011), iar evoluția concentrațiilor medii zilnice valide este prezentată în graficul de mai jos:

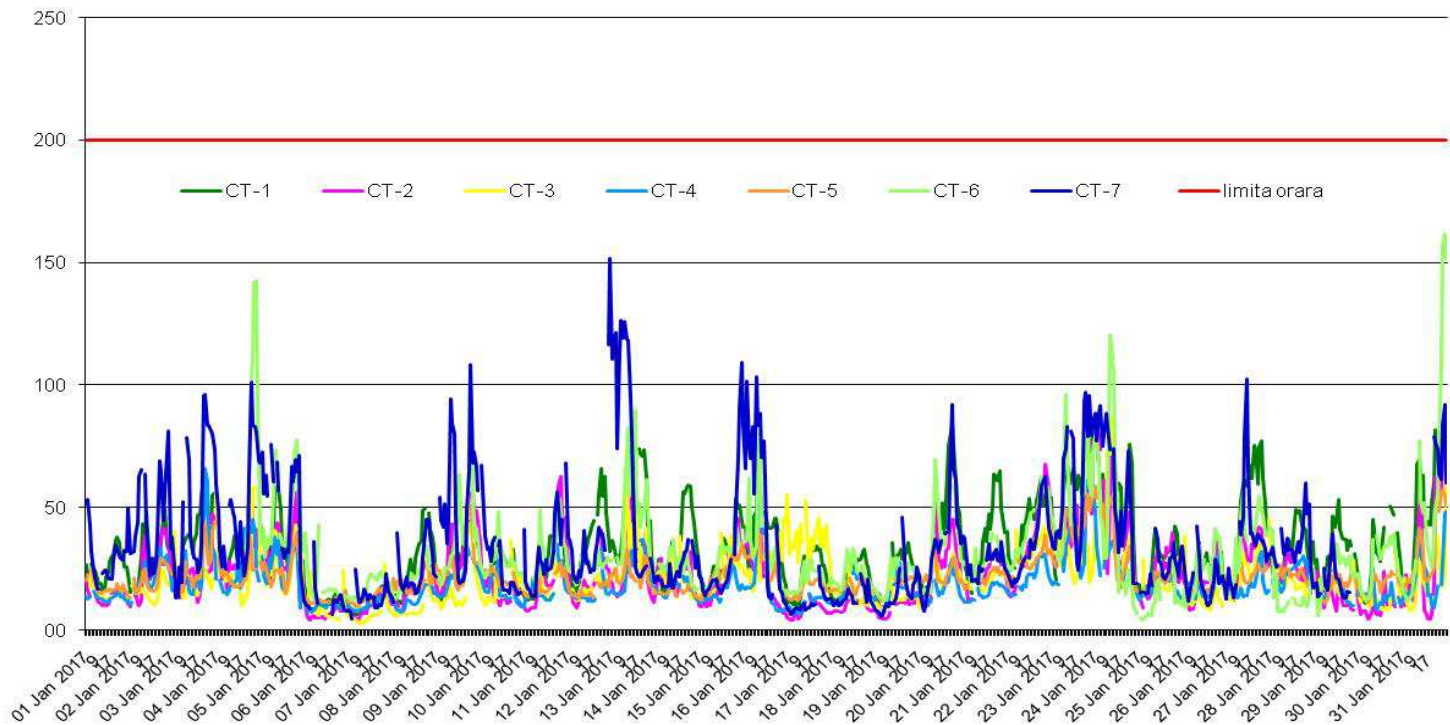
SO2 (ug/m3), perioada: 01 Ian 2017-31 Ian 2017 - Date validate



DIOXIDUL DE AZOT (NO₂) μg/m³

Concentrațiile medii orare de NO₂ în luna ianuarie 2017 s-au situat sub VL orară pentru protecția sănătății umane (200 μg/m³, a nu se depăși de mai mult de 18 de ori într-un an calendaristic). Evoluția concentrațiilor medii orare valide este prezentată în graficul de mai jos:

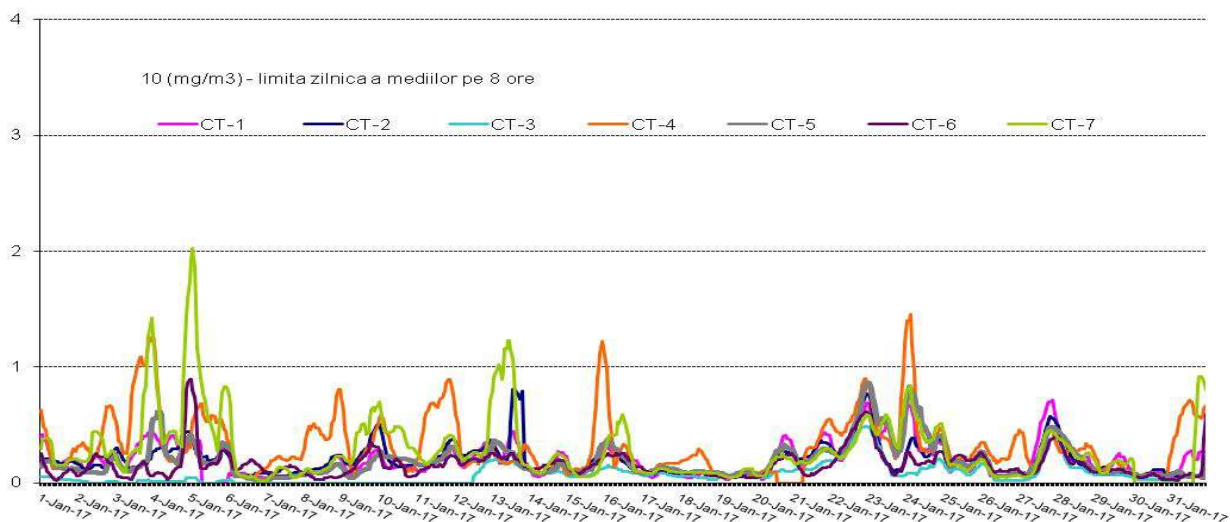
NO2 (ug/m3), perioada: 01 Ian 2017-31 Ian 2017 - Date validate



MONOXIDUL DE CARBON (CO) mg/m³

Evoluția concentrațiilor zilnice a mediilor valide pe 8 ore pentru CO este prezentată în graficul de mai jos. Valoarea maximă zilnică pentru protecția sănătății umane a mediilor pe 8 ore este 10mg/m³.

CO (mg/m³), perioada: 01 Ian - 31 Ian 2017 - date validate



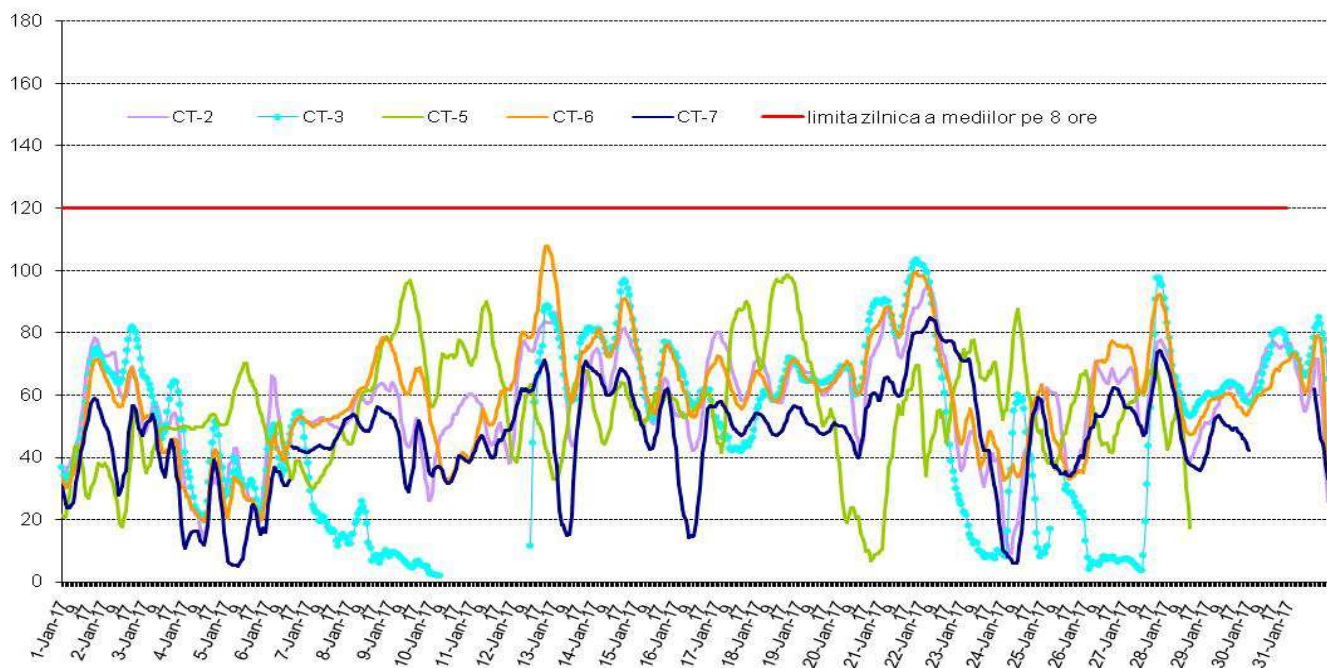
OZONUL (O₃) μg/m³

Evoluția concentrațiilor zilnice a mediilor valide pe 8 ore pentru O₃ este prezentată în graficul de mai jos.

Valoarea maxima zilnica pentru protecția sănătății umane a mediilor pe 8 ore este de 120 μg/m³, a nu se depăși de mai mult de 25 de ori într-un an calendaristic.

În luna ianuarie nu s-au înregistrat depășiri.

O₃ (ug/m³), perioada: 01 Ian - 31 Ian 2017 - date validate



PULBERI ÎN SUSPENSIE (PM10) $\mu\text{g}/\text{m}^3$

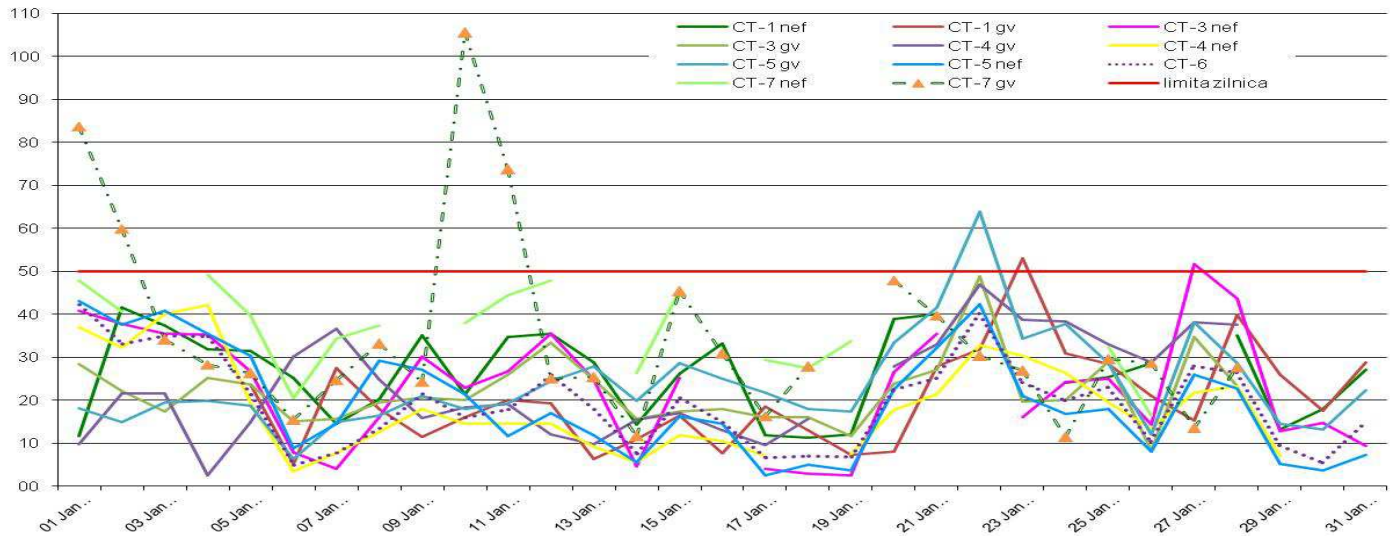
Principiul de măsurare se bazează pe colectarea pe filtre a fracțiunii PM10 a pulberilor în suspensie și determinarea masei acestora în laborator, cu ajutorul metodei gravimetrice. Pentru a avea măsuratori on-line, în stație se utilizează, în paralel, metoda nefelometrică pentru PM10.

Conform Legii nr.104/2011, valoarea limită zilnică pentru protecția sănătății umane în cazul PM₁₀ este de 50 $\mu\text{g}/\text{mc}$ (a nu se depăși de peste 35 de ori într-un an calendaristic).

În luna ianuarie s-au înregistrat depășiri ale valorii limită zilnice:

- 1 la CT1 gv
- 1 la CT5 gv
- 4 la CT7 gv

PM10 nef si PM10 gv (ug/m3), perioada: 01 Ian 2017-31 Ian 2017 - Date validate



PULBERI ÎN SUSPENSIE (PM2,5) $\mu\text{g}/\text{m}^3$

Principiul de măsurare se bazează pe colectarea pe filtre a fracțiunii PM2,5 a pulberilor în suspensie și determinarea masei acestora în laborator, cu ajutorul metodei gravimetrice. Pentru a avea măsuratori on-line, în CT2 se utilizează, în paralel, metoda nefelometrică pentru PM2,5.

Conform Legii nr.104/2011, valoarea limită anuală pentru protecția sănătății umane în cazul PM_{2,5} este de 20 $\mu\text{g}/\text{mc}$.

PM2.5 nef si PM2.5 gv (ug/m3), perioada: 01 Ian 2017-31 Ian 2017 - Date validate



METALE DIN PM10

Metalele grele monitorizate în ianuarie au fost plumbul, cadmiul, nichelul și arsenul din pulberile în suspensie fracția PM10.

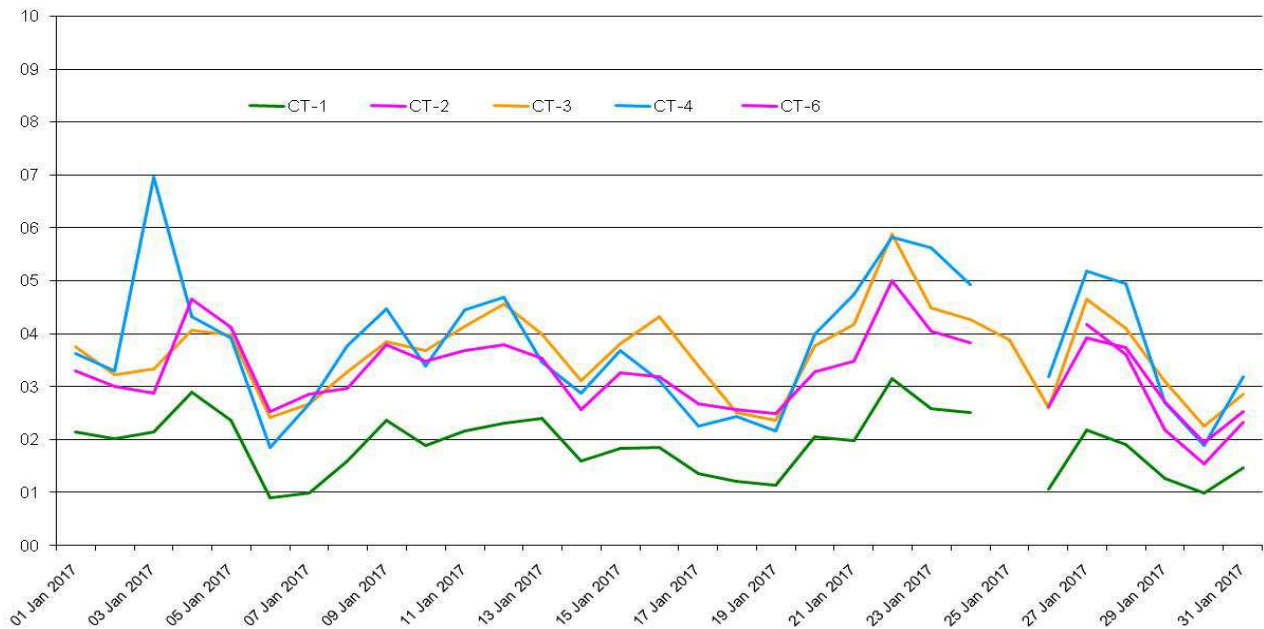
Valorile limită anuale pentru protecția sănătății umane, cf. Legii nr. 104/2011, sunt: Pb ($0,5 \mu\text{g}/\text{m}^3$); Ni ($20 \text{ ng}/\text{m}^3$); Cd ($5 \text{ ng}/\text{m}^3$); As ($6 \text{ ng}/\text{m}^3$).

Valoarea medie lunară - unitate măsură					
		Pb - $\mu\text{g}/\text{m}^3$	Ni - ng/m^3	Cd - ng/m^3	As - ng/m^3
Stație	CT1	0,009	2,356	0,546	1,081
	CT3	0,013	1,501	0,354	1,028
	CT4	0,007	0,730	0,27	0,855
	CT5	0,008	1,712	0,452	0,965
	CT7	0,011	2,584	0,414	0,640

BENZEN (C₆H₆) $\mu\text{g}/\text{m}^3$

Conform Legii nr.104/2011, valoarea limită anuală pentru protecția sănătății umane este de $5 \mu\text{g}/\text{m}^3$.

Benzen ($\mu\text{g}/\text{m}^3$), perioada: 01 Ian 2017-31 Ian 2017 - Date validate



I.a. Evoluția indicelui general de calitate a aerului la stațiile din rețeaua locală de monitorizare*

*Conform Ordinului MMDD nr. 1095/2007 pentru aprobarea Normativului privind stabilirea indicilor de calitate a aerului în vederea facilitării informării publicului

Indicele specific de calitate a aerului, pe scurt "indicele specific", reprezintă un sistem de codificare a concentrațiilor înregistrate pentru fiecare dintre următorii poluanți monitorizați:

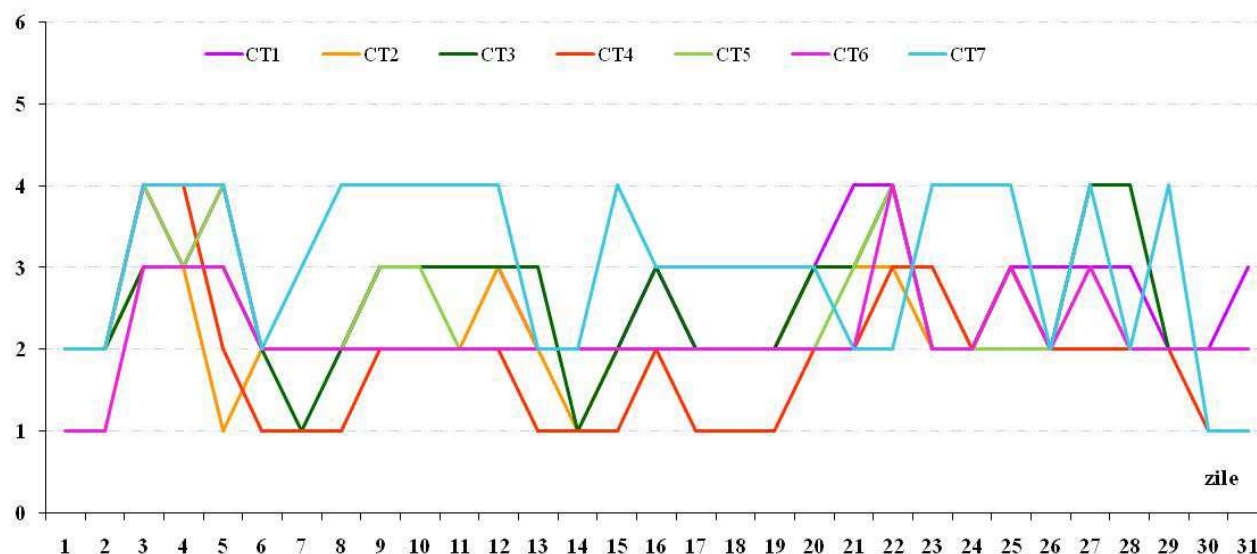
- dioxid de sulf (SO₂)
- dioxid de azot (NO₂)
- ozon (O₃)
- monoxid de carbon (CO)
- pulberi în suspensie (PM₁₀)

Indicele general se stabilește pentru fiecare dintre stațiile automate din cadrul Rețelei Naționale de Monitorizare a Calității Aerului, ca fiind cel mai mare dintre indicii specifici corespunzători poluanților monitorizați,

Pentru a se putea calcula indicele general trebuie să fie disponibili cel puțin 3 indicii specifici corespunzători poluanților monitorizați, Indicele general și indicii specifici sunt reprezentați prin numere întregi cuprinse între 1 și 6, fiecare număr corespunzând unei culori (pe figură sunt reprezentate atât culorile cât și numerele asociate acestora).



Indici generali - ianuarie 2017



I.b. Rețeaua de monitorizare a pulberilor sedimentabile

Această rețea este alcătuită din 14 puncte de prelevare, amplasate în județul Constanța. Valorile înregistrate la 9 probe prelevate în cursul lunii ianuarie sunt prezentate în tabelul:

Pct. de măsură	Concentratia (g/m ² /lună)
APM Constanța	2,2811
Stația CT 1	6,0807
Stația CT 5	0,4953
S.C. Confort Urban S.A.- (ICRAL C-ța)	1,2849
SC NIVA PROD COM SILOZ 2	0,9708
SC NIVA PROD COM SILOZ 3	2,4241
Stația CT 3	2,8780
Murfatlar	4,3019
Stația CT 4	1,9795

I.c. Precipitații

Punctul de prelevare al precipitațiilor este situat la sediul APM Constanța.

Indicatorii analizați pentru proba din intervalul 06 – 09.01.2017 au fost următorii:

pH (unit. pH)	NH ₄ ⁺ (mg/l)	SO ₄ ²⁻ (mg/l)	Pb ²⁺ (μg/l)	Cd ²⁺ (μg/l)	Ni ²⁺ (μg/l)	As ³⁺ (μg/l)	Conductivitate (μS/cm)	STD (g/l)	Cl ⁻ (mg/l)	Aciditate (mval/l)
6,9	0,68	2	6,099	<1.d.	5,08	27,44	1000	49,1	35,5	1,8

Nu au fost precipitații acide (precipitațiile acide sunt cele care au un pH mai mic decât 5,6 unit. pH), iar încărcarea ionică (conductivitatea electrică) a fost mare.

II. Rețeaua de monitorizare a radioactivității mediului

Supravegherea radioactivității mediului în județul Constanța se realizează de către Stațiile de Supraveghere a Radioactivității Mediului (SSRM) Constanța și Cernavodă care sunt componente ale Rețelei Naționale pentru Supravegherea Radioactivității Mediului și se află în subordinea Agenției pentru Protecția Mediului Constanța.

Programele de supraveghere a radioactivității mediului urmărește obiectivele: detectarea rapidă a oricăror creșteri cu semnificație radiologică ale nivelelor de radioactivitate a mediului pe teritoriul monitorizat; notificarea rapidă a factorilor de decizie în situație de urgență radiologică și susținerea cu date din teren a deciziilor de implementare a măsurilor de protecție în timp real; controlul funcționării surselor de poluare radioactivă cu impact asupra mediului în acord cu cerințele legale și limitele autorizate la nivel național; urmărirea continuă a nivelelor de radioactivitate naturală, importante în evaluarea consecințelor unei situații de urgență radiologică; furnizarea de informații către public.

Stația de Supraveghere a Radioactivității Mediului Constanța execută măsurători ale debitului dozei gamma în aer, măsurători beta globale pe probe de mediu colectate într-o zonă reprezentativă pentru orașul Constanța și efectuează în mod constant determinări gama spectrometrice pentru identificarea radioizotopilor gama emițători pe probe colectate din zona orașului Constanța, din zona de influență a CNE Cernavodă.

Programele de monitorizare desfășurate de SSRM Constanța în luna ianuarie au fost:

- program standard de monitorizare a radioactivității mediului corespunzător stațiilor cu program de funcționare de 24 h, constând în măsurători beta globale pe probe de: aer (4 aspirații/zi), depuneri atmosferice totale și precipitații (1 probă/zi), apă de suprafață (1 probă/zi), sol necultivat (1 probă/săptămână),
- program special de monitorizare a radioactivității mediului în zonele cu fondul natural modificat antropic, constând în:
 - a) măsurători beta globale pe probe de: apă de suprafață din Marea Neagră (1 probă/săptămână) și din Lacul Tăbăcărie (1 probă/zi),
 - b) măsurători gamma spectrometrice pe toate probele colectate de SSRM Constanța și Cernavodă în cadrul programelor standard și speciale, precum și pe probele colectate în cadrul programelor standard și speciale de către SSRM Galați, Buzău, Tulcea, Sfântu Gheorghe (Tulcea), situate în Regiunea de Sud-Est a României.
 - c) colectări și pregătiri ale probelor de apă, precipitații, sol necultivat, vegetație spontană, în vederea determinării concentrației de tritium.

Factor de Mediu		U.M.	Valoarea limitei de atenționare	Media	Maxima	Data maximei	
AER	Aerosoli atmosferici	aspirația 03-08	Bq/m ³	10	1,68	4,36	05.01.2017
		aspirația 09-14	Bq/m ³		1,47	3,33	05.01.2017
		aspirația 15-20	Bq/m ³		1,51	3,91	24.01.2017
		aspirația 21-02	Bq/m ³		1,61	4,83	04.01.2017
	Debit doza gamma absorbită în aer		μSv/h	0,250	0,088	0,140	06.01.2017
Depuneri atmosferice totale și precipitații		Bq/m ² *zi	200	2,03	15,74	05.01.2017	
APA	Apă de suprafață Lac Tăbăcărie		Bq/m ³	2000	-	-	-
	Apă de suprafață Marea Neagră		Bq/m ³	-	3685,25	4270,80	12.01.2017
SOL	din perimetrul amplasamentului SSRM		Bq/kg	-	397,90	397,90	06.01.2017

În luna ianuarie 2017 la S.S.R.M. Constanța toate valorile obținute s-au încadrat sub Limitele de Notificare Operaționale ale RNSRM, situându-se practic la nivelul fondului natural de radiații. Apa brută nu a fost colectată, deoarece Lacul Tăbăcărie a fost înghețat.

Stația de Supraveghere a Radioactivității Mediului Cernavodă execută măsurători beta globale pe probe de mediu colectate într-o zonă largă din jurul CNE Cernavodă precum și măsurători ale probelor de apă și precipitații în vederea determinării activității volumice a tritiului.

Programele de monitorizare desfășurate de SSRM Cernavodă în luna ianuarie au fost:

- program standard de monitorizare a radioactivității mediului pentru stație cu program de funcționare de 24 h, constând în măsurători beta globale pe probe de: aer (4 aspirații/zi), depuneri atmosferice totale și precipitații (1 probă/zi), apă de suprafață (1 probă/zi), sol necultivat (1 probă/săptămână);
- program special de monitorizare a radioactivității mediului în zona de influență a CNE Cernavodă constând în:

- a) măsurători beta globale pe probe de: apă de suprafață din Canal Seimeni, Canal Ecluză (câte 1 probă/zi), din Brațul Borcea al Dunării la Fetești, din Dunăre la Cochirleni și Capidava, din Canal Dunăre-Marea Neagră la Medgidia (câte 1 probă/lună), apă de foraj la Faclia (1 probă/zi);
- b) colectări și pregătiri (în vederea efectuării măsurătorilor gama spectrometrice la SSRM Constanța ale probelor de apă de suprafață (7 locații), apă de foraj (1 locație);
- c) măsurători ale conținutului de tritium în probe de apă de suprafață (7 locații), apă de foraj (1 locație), precipitații (1 locație)

Factor de Mediu		U.M.	Valoarea limitei de atenționare	Media	Maxima	Data maximei	
AER	Aerosoli atmosferici	aspirația 03-08	Bq/m ³	10	3,79	8,11	13.01.2017
		aspirația 09-14	Bq/m ³		3,77	13,17	16.01.2017
		aspirația 15-20	Bq/m ³		3,60	7,71	24.01.2017
		aspirația 21-02	Bq/m ³		3,72	9,88	04.01.2017
	Debit doza gamma absorbită în aer		μGy/h	0,250			
Depuneri atmosferice totale și precipitații		Bq/m ² *zi	200	1,75	3,14	06.01.2017	
APA	Apă de suprafață Gara Fluvială		Bq/m ³	2000	<131	<136	01.01.2017
	Apă de suprafață Canal Seimeni		Bq/m ³	2000	<131	<136	01.01.2017
	Apă de suprafață Canal Ecluză		Bq/m ³	2000	225	413	24.01.2017
	Apă de suprafață Canal Medgidia		Bq/m ³	2000	242	377	05.01.2017
	Apă de suprafață Dunare Capidava		Bq/m ³	2000			
	Apă de suprafață Dunare Cochirleni		Bq/m ³	2000			
	Apă de suprafață Borcea Fetești		Bq/m ³	2000			
	Apă foraj Faclia		Bq/m ³	2000	241	241	22.01.2017
SOL	din perimetrul amplasamentului SSRM		Bq/kg	-	427	427	27.01.2017

În luna ianuarie 2017 la Stația de Supraveghere a Radioactivității Mediului Cernavodă, s-a înregistrat o depășire a activității aerosolilor atmosferici. Valorile obținute s-au încadrat sub Limitele de Notificare Operaționale ale RNSRM, situându-se practic la nivelul fondului natural de radiații.

În zilele de 07, 08, 09, 10, 11, 12, 13, 14, 15, 17 nu s-a recoltat apă foraj Faclia.

În zilele de 07 și 31 nu s-a recoltat apă canal ecuză; în zilele 06, 15, 17 nu s-a recoltat apă canal Seimeni

În zilele 06 și 31 nu s-a recoltat apă brută Cernavodă, apă Dunare Capidava, apă Dunare Cochirleni, apă Borcea Fetești.

Nu s-au colectat sol Cernavodă, s-a colectat doar pe 07.01.2017, din cauza timpului nefavorabil.